

Tutorial per ridimensionare le immagini

L'estensione

Ogni file del nostro pc ha un'estensione che lo collega a determinati programmi, indispensabili per aprirlo e visualizzarlo. Per esempio sappiamo che i file .doc sono file di testo che si aprono con Word, i file .xls sono fogli di calcolo che si aprono con Excel, i file .htm sono pagine web che si aprono con il browser e così via.

Anche le immagini hanno delle loro estensioni: .jpg .gif .png sono quelle più usate nel web, poi ovviamente ce ne sono anche altre, come .bmp che rende la risoluzione migliore ma ne aumenta il "peso".

Come si fa a vedere l'estensione di un file?

- Apriamo una delle cartelle del nostro pc
- Andiamo sulla voce *Strumenti* del menù in alto e poi su *Opzioni cartella*
- Andiamo sulla linguetta *Visualizzazione*
- Togliamo la spunta (la v) alla casella *Nascondi le estensioni per i tipi di file conosciuti*
- Diamo l'Ok

Ovviamente lo stesso procedimento serve per togliere di nuovo la visualizzazione dell'estensione dei file.

Il peso

Cosa vuol dire "peso"? Ogni file, che sia un'immagine o altro, ha una dimensione di volume che comunemente viene appunto chiamata "peso", determinante lo spazio quantitativo che tale file occupa sul nostro hard disk. Questo peso è indicato in byte, Kilobyte, Megabyte, Gigabyte (abbreviati in: byte, Kb, Mb, Gb). Queste unità di misura vanno lette nel seguente modo:

1000 byte = 1 Kb

1000 Kb = 1 Mb

1000 Mb = 1 Gb

Quando si parla di Internet tenere conto del peso è importante perché esso è direttamente proporzionale al tempo che gli altri utenti impiegheranno per "scaricare" e quindi visualizzare quel file. Nel caso delle immagini in particolare, che devono essere caricate e visualizzate all'interno della pagina come facenti parte di essa (non sono cioè file esterni scaricabili, ma elementi della stessa pagina) il peso deve essere notevolmente ridotto affinché tutti, aventi connessione veloce o meno, ne possano fruire senza ostacoli. Ecco perché esistono delle estensioni indicate per il web, che ottimizzano le immagini rendendole più leggere anche se di una qualità leggermente inferiore, e delle estensioni che invece, anche se hanno una qualità dell'immagine migliore, "pesano" troppo.

Come si fa a vedere il peso di un file?

- Apriamo una delle cartelle del nostro pc
- Clicchiamo con il tasto destro del mouse sul file di cui vogliamo conoscere il peso
- Dal menù a tendina clicchiamo (questa volta con il tasto sinistro) sulla voce *Proprietà*
- Dal prospetto che esce leggiamo la voce *Dimensioni*: quello è il peso del nostro file

Attenzione! Quando si parla di file generici il peso può essere chiamato anche "dimensione del file". Tuttavia, quando si parla di immagini è bene separare le due cose, perché le dimensioni dell'immagine si riferiscono a degli altri parametri, qui di seguito spiegati.

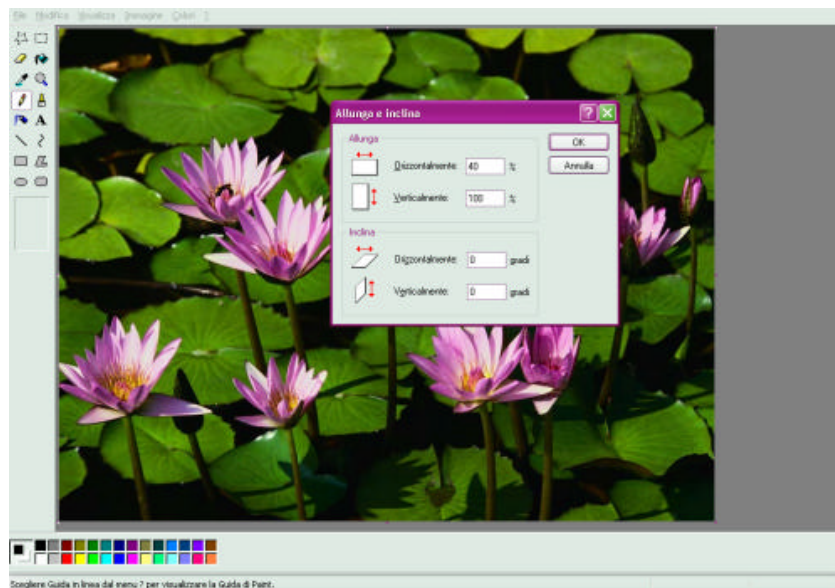
Le dimensioni

Ogni immagine ha delle dimensioni, cioè ha determinate misure di altezza e larghezza che sul pc invece di essere calcolate in centimetri sono calcolate in "punti del monitor", chiamati pixel. Queste dimensioni ovviamente la fanno apparire più o meno grande sullo schermo, in relazione alla misura dello schermo stesso (possiamo tenere conto che gli schermi più diffusi al momento hanno

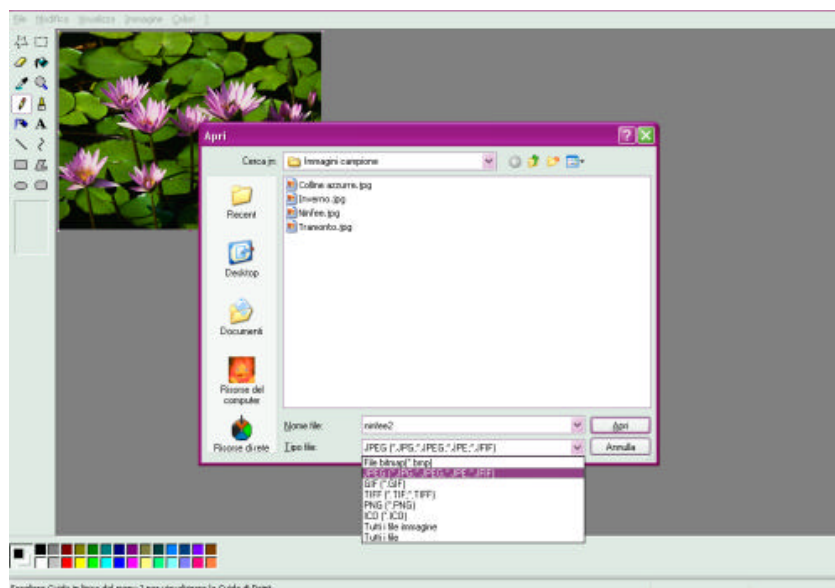
dimensioni di 1024x768 pixel). Per esempio, se daremo all'immagine delle dimensioni di 1000x700 pixel ci occuperà tutta la videata, se daremo dimensioni di 50x50 ne occuperà solo una piccola porzione.

Come si fa a ridimensionare un'immagine?


- Andiamo su *Start* \simeq *Programmi* \simeq *Accessori* \simeq *Paint*
- Questo programma ci permette di modificare le immagini. Andiamo su *File* nel menù in alto e poi *Apri*. Selezioniamo l'immagine da modificare cercandola sul nostro pc e diamo *Ok*
- Adesso dal menù in alto andiamo su *Immagine* e poi *Allunga/Inclina*: qui sotto *Allunga* possiamo modificare le percentuali delle dimensioni di altezza e larghezza e dare poi l'*Ok* (ovviamente se mettiamo due percentuali diverse per altezza e larghezza l'immagine si deforma!)

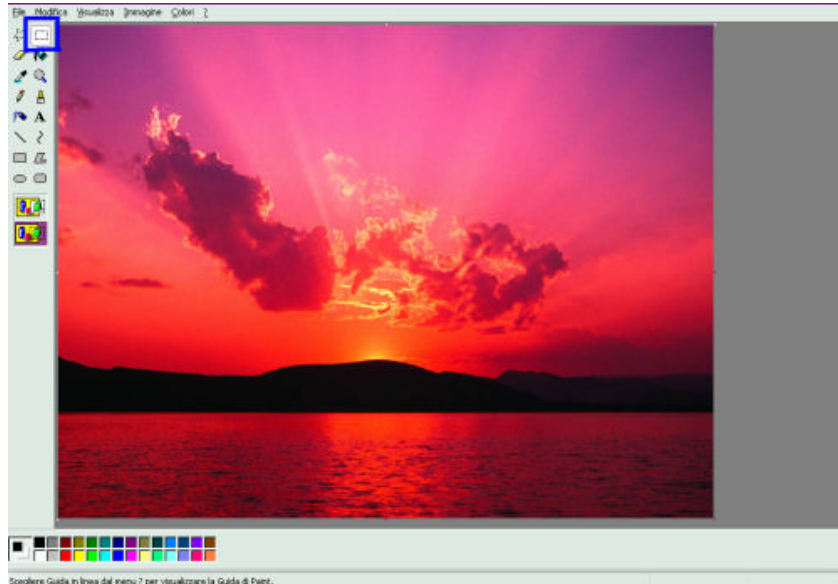


- Andiamo infine di nuovo sul menù *File* e scegliamo *Salva con nome*, quindi diamo il nome che vogliamo all'immagine e scegliamo l'estensione in cui salvarla: .jpg, .gif e .png sono quelle consigliate.



Come si fa a prendere solo un particolare da un'immagine molto grande?

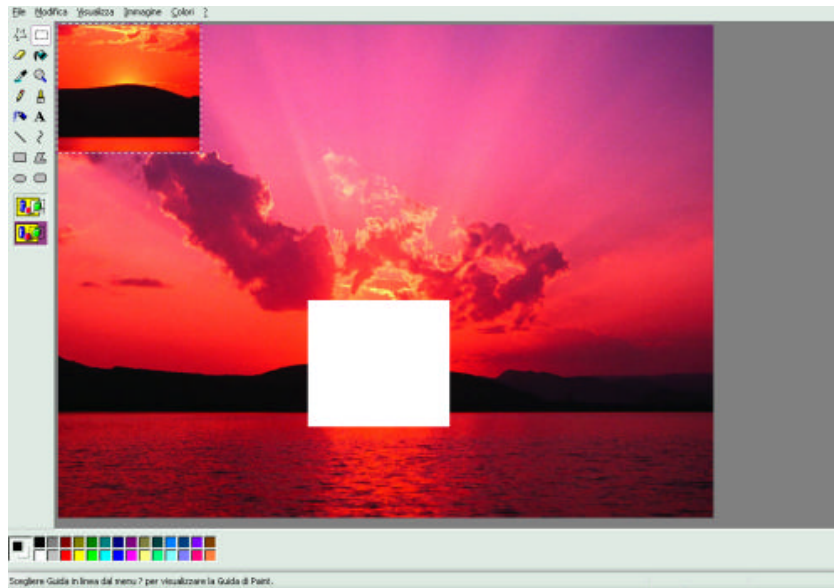
- Clicchiamo sullo strumento selezione  in alto a sinistra (nell'immagine è evidenziato in blu)



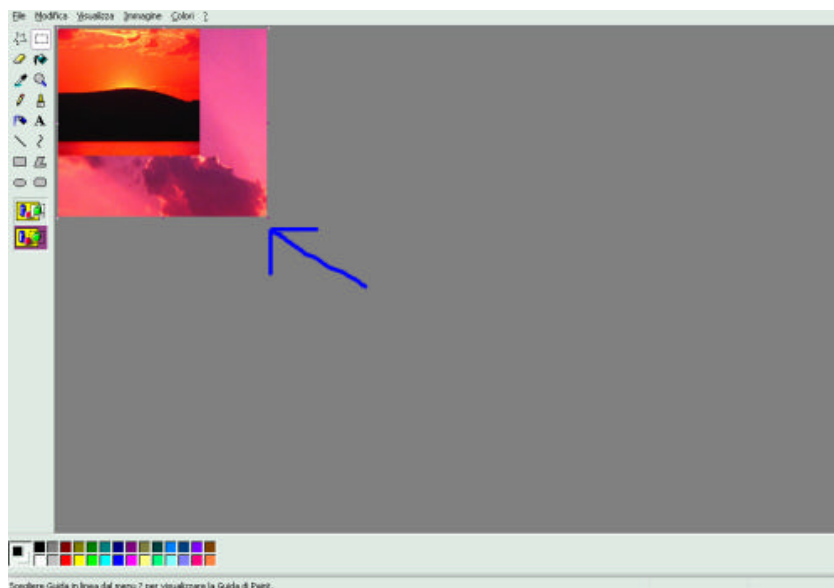
- Clicchiamo sull'immagine e poi trasciniamo il mouse cercando di creare un rettangolo o quadrato che comprenda la porzione di immagine che ci interessa. Rilasciamo il pulsante quando la cornice creata ci soddisfa.



- Clicchiamo sulla porzione selezionata e la trasciniamo con il mouse nell'angolo in alto a sinistra dell'immagine



- Clicchiamo sul bordo in basso a destra dell'intera immagine, laddove il cursore diventa una freccia con doppia punta. Trasciniamo in diagonale il mouse verso l'alto, in modo da racchiudere come visibile soltanto la porzione di immagine che avevamo selezionato (la freccia blu indica la direzione del movimento).



- Seguiamo la procedura di salvataggio descritta prima.

Dove trovare le immagini

Se ho un'immagine in un documento Word posso modificarla con Paint?

Le immagini per essere modificate devono avere un'estensione da immagine, quindi .jpg .bmp .png .gif .tif e così via. Quindi non possiamo pensare di aprire il file Word, che ha estensione .doc, con il Paint direttamente. Quello che possiamo fare, invece, è copiare l'immagine da Word a Paint. Come si fa?

- Apriamo il file Word contenente l'immagine
- Selezioniamo l'immagine con un clic del mouse, poi clicchiamo con il tasto destro su di essa e scegliamo la voce *Copia* dal menù a tendina
- Apriamo il programma Paint

- Andiamo nel menù in alto e scegliamo *Modifica* \simeq *Incolla*
- Modifichiamo l'immagine a nostro piacimento e poi seguiamo la procedura di salvataggio

Non ho nessuna immagine che mi soddisfi a portata di mano. Non ho lo scanner né una fotocamera digitale o una webcam. Dove posso cercare allora un'immagine che mi piaccia, magari riguardante un determinato argomento o soggetto?

La rete Internet è un'immensa risorsa di immagini di ogni tipo. Basta saperle cercare! Di seguito troverete alcuni link utili per la ricerca di immagini sul web. Vediamo intanto come salvare sul proprio pc un'immagine presa da Internet:

- Troviamo una pagina web in cui sia presente un'immagine che ci interessa
- Clicchiamo sopra l'immagine con il tasto destro del mouse
- Scegliamo *Salva immagine con nome* dal menù a tendina
- Salviamo l'immagine collocandola in una cartella da noi scelta sul nostro computer

Google immagini (<http://images.google.it/>) è un motore di ricerca dedicato appunto alla immagini. Basta inserire un termine di ricerca nell'apposita casella e Google troverà sul web tutte le immagini chiamate in quel modo. A quel punto basterà trovarne una che ci piaccia e salvarla seguendo la procedura sopra indicata!

Deviantart (<http://www.deviantart.com/>) e **Flickr** (<http://www.flickr.com/>) sono enormi archivi di foto, disegni, dipinti e opere di artisti di tutto il mondo. Il motore di ricerca interno permette di selezionare le opere in base al nome, basta scrivere la parola chiave (possibilmente in Inglese) nella casella grigia in alto e poi cliccare su *Search Art*.